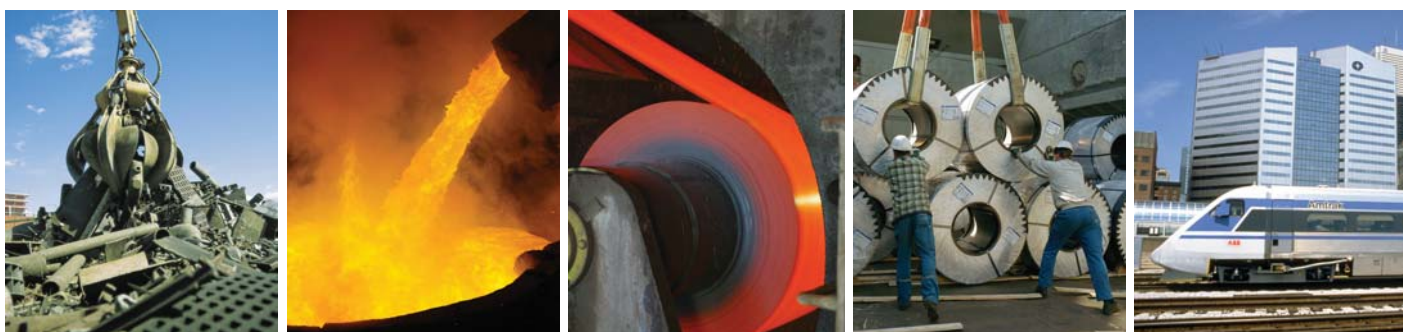


# JERNKONTORET

## I järn- och stålindustrins tjänst sedan 1747

Stål är grundförutsättningen för vår moderna kultur och är det överlägset mest använda konstruktionsmaterialet. Stålet är idag kärnan i en tekniskt avancerad och forskningsintensiv industri, där Sverige är världsledande inom flera områden. Nya och bättre stål utvecklas ständigt. Allt pekar på att även morgondagens främsta konstruktionsmaterial kommer att vara stål.



# Jernkontoret

## – den svenska stålindustrins branschorganisation

Jernkontoret tillvaratar den svenska stålindustrins intressen och företräder den i frågor som berör handelspolitik, forskning och utbildning, standardisering, energi och miljö samt för stålindustrin specifika skatte- och avgiftsfrågor.

För branschens arbetsgivarfrågor svarar det till Svenskt Näringsliv anslutna Stål och Metall Arbetsgivarförbundet.

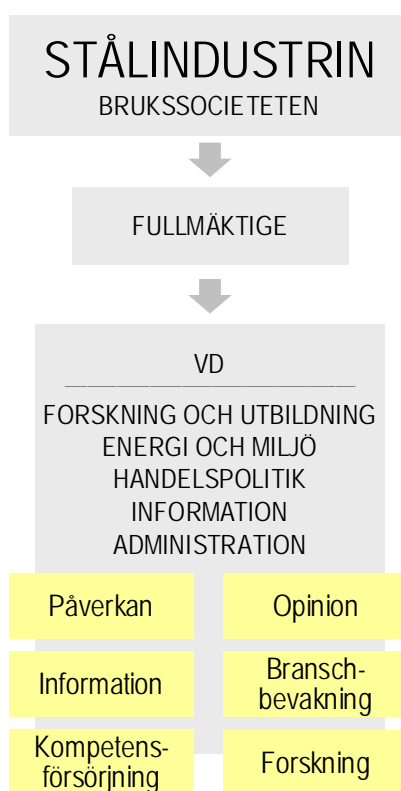
Till Jernkontoret har delegerats arbetsuppgifter som avser Sveriges deltagande i internationella samarbetsorgan inom stålområdet, såsom International Iron and Steel Institute (IISI) och Eurofer, det europeiska järn- och stålindustriförbundet.

Jernkontoret leder en omfattande teknisk forskning i samarbete med samtliga stålföretag i Norden. Även inom EU samarbetar Jernkontoret i viktiga stålforskningsprojekt. Dessutom utarbetar Jernkontoret branschstatistik och bedriver bergshistorisk forskning.

De utskott och råd som arbetar inom Jernkontoret har en bred representation från stålföretagen och har därmed en viktig roll.

### Råd och utskott

Energirådet  
Forsknings- och utbildningsrådet  
Miljörådet  
Produktekologirådet  
Standardiseringsrådet  
Informations- och rekryteringsgruppen  
Bergshistoriska utskottet



Den dagliga verksamheten bedrivs av cirka tjugofem personer. Kontoret har sina lokaler i egen fastighet på Kungsträdgårdsgatan 10 i centrala Stockholm.

### Struktur och ägande

Jernkontoret grundades 1747 och ägs sedan dess av de bruk som bedriver, eller har bedrivit, järn- och stålframställning. Ett bruks delägarskap kan ej återlösas utan upphör endast om driften läggs ned och delägarskapet överläts på annat bruk som bedriver

järnhantering. Bruken erlägger en grundavgift, den så kallade *Jernkontorsdalern*, som varit oförändrad sedan 1747 och som ger rösträtt. Delägarna utövar sitt inflytande över Jernkontoret genom *Bruks societeten*, som motsvarar bolagsstämman i ett aktiebolag. Bruks societeten utser *fullmäktige*, vilka utgör Jernkontorets styrelse.

Drygt 180 bruk räknas som Jernkontorets delägare, men majoriteten av dessa är inaktiva. Under tidernas lopp, inte minst under de senaste tre decennierna, har stålproduktionen koncentrerats till färre men större företag. Idag bedrivs verksamhet som direkt kan hänföras till stålindustri på ett 20-tal orter. Företagen erlägger en årlig serviceavgift som finansierar delar av Jernkontorets verksamhet.



Jernkontorets hus

**Handelspolitiska avdelningen** bevakar och tillvaratar den svenska stålindustrins intressen i handelspolitiska frågor samt producerar och analyserar statistisk information.

**Avdelningen för forskning och utbildning** leder den gemensamma nordiska stålforskningen och samordnar svenskt deltagande i EU-forskningen. Avdelningen tillvaratar även branschens intressen i frågor som t ex berör forskningsfinansiering och högskoleutbildningar.

**Avdelningen för energi och miljö** bevakar och tillvaratar branschens intressen i energi-, klimat- och miljöfrågor samt tillhörande skatte- och avgiftssystem, såväl nationellt som internationellt.

**Informationsavdelningen** profilerar och synliggör stålet, stålindustrin, Jernkontoret och dess verksamheter. Avdelningen stödjer branschens långsiktiga kompetensförsörjning samt svarar för Jernkontorets webbplats, bibliotek och arkiv samt den bergshistoriska verksamheten.

**Administrativa avdelning** svarar för Jernkontorets ekonomi, finansförvaltning, personalfrågor, konferensvärdning, kontorsservice och fastighetsförvaltning.

# Jernkontorets verksamhet

## Handelspolitik

Jernkontorets handelspolitiska avdelning bevakar och tillvaratar svensk stålindustris intressen på det handelspolitiska området.

Jernkontoret håller nära kontakt med Kommerskollegium, utrikesdepartementet och näringsdepartementet. Dessa efterfrågar information och utredningar, bl a i samband med Sveriges förhandlingar med utlandet i frågor som berör stålindustrin. En betydande uppmärksamhet ägnas åt utvecklingen inom Världshandelsorganisationen (WTO) och liberaliseringen av världshandeln. I handelspolitiska frågor samarbetar Jernkontoret nära med Eurofer och Svenskt Näringsliv.

Avdelningen producerar och analyserar även statistisk information avseende stålbranschen.

## Forskning och teknik

Jernkontorets avdelning för forskning och utbildning leder den gemensamma nordiska stålforskningen. Avdelningen samordnar även det svenska deltagandet i den europeiska stålforskningen. Dessutom bevakar och tillvaratar Jernkontoret för branschen gemensamma tekniska frågor.

Den gemensamma stålforskningen bedrivs inom Jernkontorets 13 teknikområden. Dessa omfattar stålframställning från råvara till färdigt material, materialens egenskaper, provning och användningsområden. Energiforskning utgör även en viktig del av forskningsverksamheten.

Forskningen utförs vid forskningsinstitut, vissa högskoleinstitutioner och vid stålföretagen i de nordiska länderna.

Forskningsverksamheten omsatte 2007 omkring 100 miljoner kronor, varav drygt 50 procent utgjordes av kontantinsatser från Jernkontoret, företagen och statliga anslag. Restande del utgjordes av företagens naturainsatser, vilka är ett viktigt led i kontakterna mellan högskola/institut och företag. Denna nära samverkan är även ett effektivt instrument för att föra ut forskningsresultaten till praktisk användning hos stålföretagen.

### Jernkontorets teknikområden (TO)

TO 21 Malmbaserad metallurgi  
TO 23 Ljusbågsugnsteknik – skänkmetsallurgi  
TO 24 Gjutning och stelning  
TO 31 Band och plåt  
TO 32 Stång och profil  
TO 33 Tråd  
TO 34 Rör  
TO 43 Rostfria stål  
TO 44 Oförstörande provning  
TO 45 Analytisk kemi  
TO 51 Energi- och ugnsteknik  
TO 55 Restprodukter  
TO 80 Pulvermetallurgi

## Energi, klimat och miljö

Jernkontorets avdelning för energi och miljö bevakar och tillvaratar branschens intressen i energi- och miljöfrågor samt tillhörande skatte- och avgiftssystem, såväl nationellt som internationellt.

Jernkontoret är en viktig remissinstans i energi- och miljöärenden. Inom EU verkar Jernkontoret i första hand genom Eurofer, men även genom direkta kontakter framför allt med svenska ledamöter i EU-parlamentet.

Den branschgemensamma bevakningen sker med hjälp av olika råd som också initierar forsknings- och utvecklingsprojekt vilka drivs av avdelningen. Samverkan sker även med verksamheten inom Jernkontorets teknikområden.

## Utbildning och information

Ett bearbetningscentrum för forskning och utbildning inom området materialteknik/plastisk bearbetning har, med stöd av bl a Jernkontoret, etablerats i anslutning till Högskolan Dalarna i Borlänge. Här inryms också en nationell forskarskola i bearbetningsteknik.

Jernkontoret stödjer Kungl Tekniska Högskolan (KTH) i Stockholm i olika sammanhang, bl a med finansiering av professurer, forskningsingenjörer och rekryteringsinsatser.

I Jernkontorets regi genomförs årligen lärarfortbildning, med inriktning mot materialteknik och stål, för teknik-, fysik- och kemilärare. Det sker i

samband med de sk Brinelldagarna, då Jernkontoret bjuder gymnasieelever från hela Sverige att besöka KTHs utbildning materialdesign.

Jernkontoret producerar även läromedel och annan information, t ex böcker, rapporter, videofilmer, cd-rom, föreläsningar, etc.

## Rekrytering och stipendier

Jernkontoret stödjer stålföretagens långsiktiga kompetensförsörjning och arbetar med att förbättra industrins image. Bland annat genomförs årliga kampanjer, främst riktade till gymnasieelever på naturvetenskapligt eller tekniskt program. Syftet är att marknadsföra civilingenjörsutbildningen materialdesign och i förlängningen öka antalet utexaminerade bergsingenjörer, som det råder brist på.

Jernkontoret förvaltar även ett antal stiftelser, vilka lämnar stipendier till forskning och utveckling, utbildning, studieresor, etc.

## Bibliotek och arkiv

Jernkontorets boksamlingar är av gammalt datum. Biblioteket omfattar cirka 600 hyllmeter litteratur, som bl a täcker ämnesområdena bergs- och brukshistoria, forskning och utveckling, miljö- och energifrågor samt handelspolitik. Till arkivet hör en porträttsamling innehållande 7 000 porträtt av svenska bergsmän samt bildsamlingar med 7 000 bilder av svenska järnbruk och gruvor.

## Bergshistoria

Jernkontorets Bergshistoriska utskott utgör en betydelsefull kontaktyta för forskare som är intresserade av bergshistoria. Verksamheten är nordisk och rör alla tidsavsnitt när det gäller arkeologisk och historisk dokumentation och forskning samt kulturminnesvård rörande all hantering av främst järn men även andra metaller.

Under utskottet arbetar en expertkommitté som följer utvecklingen inom den bergshistoriska forskningen och initierar nya forskningsuppgifter. Det Bergshistoriska utskottet anordnar även föredrag, diskussioner och fältstudier.

## Jernkontorets historia

Namnet Jernkontoret har använts sedan grundandet 1747. Inrättandet av kontoret som sådant hade då diskuterats sedan 1600-talet.

Det var genom boktryckaren och förläggaren Lars Salvius som begreppet "järnkontor" fick sitt genombrott 1738. Tidigare användes också benämningar som "järnkompani" eller "järnsocietet". Salvius förespråkade detta ord i sin ekonomiska debattskrift: "Tanckar öfwer den swenska oeconomien igenom samtal yttrade". Detta på grund av att ordet "järnkompani", som var den benämning som användes mest, avsåg en monopolistiskt och sluten organisation och var negativt laddat.

Jernkontorets första reglemente stadfästes 1747 av kung Fredrik I, vilket gör kontoret till Sveriges och

en av Europas äldsta näringsorganisationer.

Enligt reglementet skulle Jernkontoret dels arbeta för skäliga priser på järn av olika slag, dels underlätta järnhandelns finansiering genom att betala räntorna på de lån, som Riksbanken lämnade på vägfört järn. Efter hand blev samtliga svenska järnverk delägare i Jernkontoret.

På 1760-talet fick Jernkontoret rätt att bedriva egen lånerörelse, en rätt som inte längre utövas. Formellt sett skulle dock Jernkontoret kunna göra anspråk på att vara landets äldsta bank näst efter Riksbanken.

Redan under sina första verksamhetsår inledde Jernkontoret den rådgivning och forskning på det tekniska området som väsentligt bidragit till organisationens centrala ställning inom svensk järn- och stålhantering.

**Jernkontorets sigill** sedan grundandet på 1740-talet: De två *ymnighetshornen* fyllda med frukter och blommor symboliserar rikedom och överflöd. *Järnsymbolen* visar att detta välstånd bygger på järnets grund. *Skrinet* nedanför med sin långa kedja är en symbol för Jernkontorets bankverksamhet.



**www.jernkontoret.se**  
– din entré till det svenska stålet!

## Branschpublikationer

Två tidskrifter publiceras i samarbete med Jernkontoret: den tekniskt vetenskapliga *Steel Research International*, som utges av Verlag Stahleisen i Düsseldorf, och den nordiska branschtidningen *Bergsmannen med Jernkontorets Annaler* – i vilken ingår en årlig internationell utgåva, *Nordic Steel and Mining Review*. *Bergsmannen* utges av Bergsmannens Förlag AB i Stockholm.

## Närstående organisationer

Jernkontoret samarbetar med andra organisationer och institut, t ex Swerea Kimab och Metallurgical Research Institute AB (Mefos), vilka båda grundats av Jernkontoret.

Bland övriga organ där Jernkontoret är representerat kan nämnas Swedish Standards Institute (SIS), Stålbryggnadsinstitutet (SBI), Stiftelsen

Institutet för Vatten- och Luftvårdsforskning (SIVL), Swerea AB, Skogen, Kemin, Gruvorna och Stålet (SKGS), Svetskommissionen, Kungl Ingenjörsvetenskapsakademien (IVA) och regeringens Globaliseringsråd.

I Jernkontorets hus finns även Metallgruppen, Industri- och kemigruppen, Svenska Bergsmannaföreningen samt Bergssprängningskommittén.

## Branschföreningar med anknötning till Jernkontoret

### Bruksindustriföreningen

Föreningen, som bildades 1942, företräder svensk stålindustri i frågor som bör bli föremål för samarbete mellan stålindustrin och Svenskt Näringsliv.

### Järnverksföreningen

Föreningen utgör sedan 1889 en sammanslutning av stålproducenter och grossister.

Ordinarie årsmöte med föredrag och diskussioner i för stålbranschen angelägna frågor, sker i samband med Hindersmässan i Örebro.

### Bergshandlingens Vänner (BHV)

Föreningen bildades 1864 och har till ändamål att underhålla intresset för bergshandlingen.

Ordinarie årsmöte med föredrag och diskussioner i ämnen rörande den nordiska bergshandlingen, sker i samband med Hindersmässan i Örebro.

### Svenska Bergsmannaföreningen

Föreningen har till uppgift att utgöra samband mellan medlemmarna och stödja verksamheten till bergshandlingens gagn.

Styrelsen äger sedan 1996 rätt att utfärda licens att använda titeln *Bergsingenjör SBF*.

Föreningens kansli är beläget i Jernkontorets hus.

# JERNKONTORET

Box 1721, 111 87 Stockholm · Kungsträdgårdsgatan 10  
Telefon 08-679 17 00 · Fax 08-611 20 89  
E-post office@jernkontoret.se · www.jernkontoret.se

