

MATERIALVETENSKAP BYGGVETENSKAP

Annika Borgenstams hjärtefrågor:

Jämställdhet och sam



Annika Borgenstam, prefekt för Institutionen för Materialvetenskap på KTH.

Annika Borgenstam är professor i legeringars mikro- och nanostrukturer och tillträdde i höstas som prefekt för Institutionen för Materialvetenskap på KTH. Detta är första gången institutionen har en kvinnlig prefekt och Borgenstam har själv länge varit engagerad i frågor som rör jämställdheten på KTH.

Av Liv Wallinder

Foto: Lars Hamrebjörk

Vad var det som lockade med den akademiska karriären för dig?

– Jag har alltid gillat matte och naturämnen, speciellt kemi. När jag började på Materialteknik, nuvarande Materialdesign, kändes det helt rätt. Jag blev vansinnigt intresserad av fasomvandlingar och mikrostrukturer och ville fortsätta fördjupa mig i det. Jag blev också väldigt inspirerad av min lärare Mats Hillert, idag professor emeritus men fortfarande verksam. Jag fick ynnes-

ten att forma min doktorandtjänst ganska mycket själv vilket gjorde det ännu roligare. Jag blev färdig med min doktorsavhandling -97. Efter det var jag hemma med mina tre barn i sammanlagt sex år, men kom tillbaka till KTH och fortsatte mina akademiska bana. Jag var egentligen aldrig intresserad av att jobba ute i industrin.

Har du aldrig varit nyfiken sen dess på att testa ett "vanligt" jobb?

– Jo, jag blev faktiskt erbjuden ett jobb på ett stålföretag förra året och testade det på halvtid och jobbade samtidigt kvar på KTH. Men i slutändan föredrar jag ändå akademien.

Vad har du för vision för Institutionen för materialvetenskap?

– Jag tog på mig att vara prefekt för att jag har en drivkraft och önskan att påverka

AP
AP

arbete

och göra institutionen bättre som helhet. Att göra det tillsammans, det tror jag att alla vinner på. Jag har blivit inspirerad av forskningscentret Hero-m som jag är föreståndare för. Alla gör olika små delar, som sammanfogas som ett pussel, det lyfter alla. Jag skulle vilja ta det ett steg längre på institutionen. Visst konkurrerar forskarna med varann, men jag tror ändå att alla i slutändan tjänar på att vi är en helhet.

Vad hade du för förväntningar på uppdraget som prefekt?

– Jag visste ungefär vad det innebär och att det är mycket jobb. Men det är roligare än jag trodde. Jag ser strukturer och får vara med och påverka.

Vilka är de största utmaningarna för institutionen?

– Vi är ju ansvariga för materialdesignprogrammet, där har vi en stor utmaning att få upp söktrycket. Att få långsiktig finansiering är en annan utmaning. Vi har forskningsanslag, men behöver mer. Jämställdhet är också något vi behöver jobba med. Det ser bra ut på professorsnivå, men tittar man neråt bland lektorer och adjunkter finns det knappt några kvinnor. Bland forskare som kommer underifrån finns det endast ett fåtal. Det är en utmaning att attrahera fler kvinnor. När vi utlyser nya tjänster så måste vi verkligen leta reda på och uppmuntra kvinnliga sökanden. Sen har vi initiativ som Harriet och Hera-N ►

Annika Borgenstam

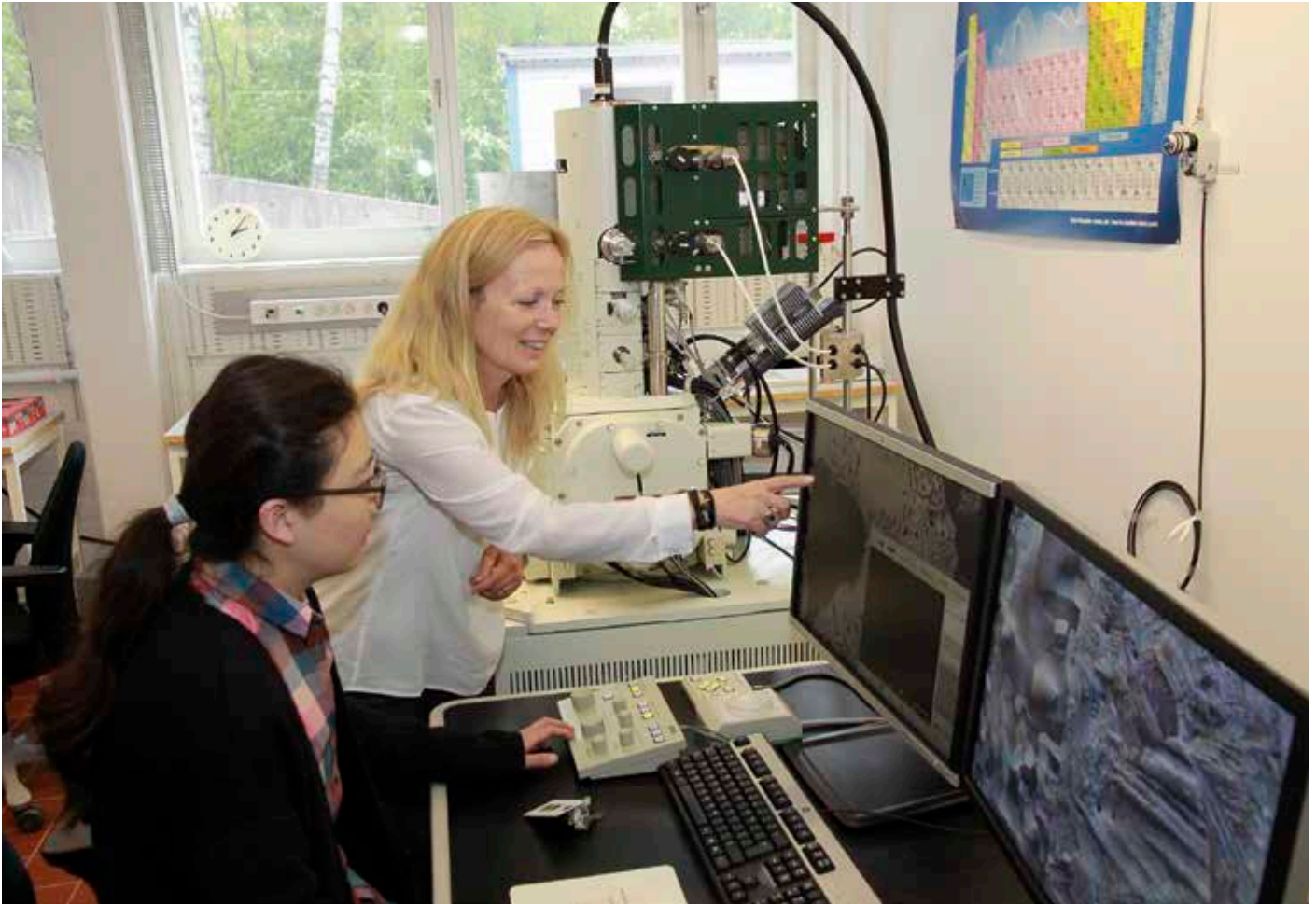
Ålder: 49 år.

Familj: Man, tre relativt vuxna barn och katterna Tintin och Minou.

Bor: I ett hus i Spånga.

Intressen: Påta i trädgården, resor och åka skidor.





Annika tillsammans med doktoranden Taoran Ma vid svepelektronmikroskopet.

som måste underhållas. Jämställdhetstänket måste upp i folks medvetande.

Du har varit drivande i en del jämställdhetsprojekt på KTH, bland annat just Harriet och Hera-N. Kan du berätta lite om dessa projekt och varför du valt att engagera dig i dem?

– Harriet drevs inom Hero-m (Hierarchic Engineering of Industrial Materials, reds ann) med extrafinansiering från VINNO-

VA och handlade om förändringsarbete ur ett genusperspektiv. Det pågick i tre år med olika aktiviteter som satte frågorna på agendan, både på KTH och på företagen som var med. Till exempel myntades uttrycket "Vad skulle Harriet ha sagt?", för att göra människor uppmärksamma på och motarbeta sexistisk jargong. Projektet är namngivet efter KTHs första kvinnliga professor Harriet Ryd. Hera-N är ett nätverk för kvinnliga ingenjörer som bildades

ur Hero-M. Jag var först kritisk till kvinnliga nätverk. Det kändes på något sätt fel att exkludera personer av ett specifikt kön. Men jag insåg att det kan behövas. Det finns trots allt många kvinnor som arbetar och vistas i miljöer där de är i minoritet och då kan det vara bra med ett nätverk där man får träffa andra i samma situation och vädra tankar. ■

Följ det senaste inom branschen

– besök Bergsmannen på webben

www.bergsmannen.se